

**VI РЕГИОНАЛЬНЫЙ ЧЕМПИОНАТ «АБИЛИМПИКС»
В РЕСПУБЛИКЕ БУРЯТИЯ**

УТВЕРЖДАЮ
Руководитель РЦРД «Абилимпикс»
в Республике Бурятия
Е.Д. Цыренов
«18» февраля 2023 г.



КОНКУРСНОЕ ЗАДАНИЕ

по компетенции

ШВЕЯ

Категория участников: школьники

Разработал(а)
Главный эксперт регионального чемпионата
Осорова Екатерина Викторовна

г. Улан-Удэ
2023

Содержание

- 1.1. Описание компетенции. Актуальность компетенции
- 1.2. Профессии, по которым участники смогут трудоустроиться после освоения данной компетенции
- 1.3. Профессиональный стандарт Швея.
- 1.4. Требования к уровню квалификации.
2. Конкурсное задание
 - 2.1. Краткое описание задания.
 - 2.2. Структура и описание конкурсного задания
 - 2.3. Последовательность выполнения задания (школьники).
 - 2.4. 30% изменение конкурсного задания.
 - 2.5. Критерии оценки выполнения задания. (школьники)
3. Требования охраны труда и техники безопасности.

1.1. Описание компетенции

Актуальность компетенции. Профессия швеи является одной из древнейших в мире. Фактически она появилась вместе с развитием человека. Для защиты от холода первобытные люди своими руками соединяли вместе куски шкур и кожи убитых животных. Со временем в племенах эту работу стали выполнять женщины, ожидая мужчин с охоты. Испокон веков умение шить считалось неотъемлемым качеством женщины – хорошей жены, хозяйки и хранительницы очага. А со временем это умение выросло в профессию, способную обеспечить женщине и ее семье достойное будущее. Первая швейная фабрика появилась в XIX веке, и сразу профессия швеи стала востребованной. Востребована она и в наши дни. Швея — специалист, в обязанности которого входит создание разного рода швейных изделий (одежда, обувь, изделия из кожи, чехлы, головные уборы и другие аксессуары) с использованием специализированного оборудования. Профессия подходит тем, кого интересует мировая художественная культура и труд, и хозяйство. Профессия швея предполагает работу на фабриках легкой промышленности, в ателье и салонах, ремонтных мастерских, отделах тканей в магазинах и других заведениях, где шьются различные изделия (одежда, белье, головные уборы, шторы, сумки, чехлы и т.д.). В зависимости от специфики производства швеи могут работать с тканями и трикотажем, кожей, мехом, войлоком и другими материалами. В отличие от портных, швеи выполняют только операцию пошива, то есть соединения между собой частей изготавливаемой одежды. И если более универсальный работник в ремонтной мастерской может шить (ушивать, перешивать) весь костюм, то швея мотористка на фабрике отвечает только за одну операцию, например, пришивает рукав рубашки. Такой подход обеспечивает высокую производительность труда.

1.2. Профессии, по которым участники смогут трудоустроиться после освоения данной компетенции. В таких специалистах нуждаются специализированные большие фабрики, мелкие частные фирмы и ателье, салоны домашнего декора. Чаще всего представителей этой профессии можно встретить на крупных предприятиях массового производства, где изготавливается самая различная продукция. В этот перечень входят: одеяла, постельное и столовое белье, шторы, сумки, кошельки и другие текстильные изделия. Чтобы стать швеей, нет необходимости в высшем образовании. Чаще всего на эту профессию учат в средних специальных учебных заведениях или училищах по специальностям "оператор швейного оборудования" или "оператор вязальношвейного оборудования".

1.3. Профессиональный стандарт Швея

| |
|--|
| Школьники ФГОС СПО по профессии Оператор швейного оборудования Швея 262019.04 |
|--|

1.4. Требования к квалификации

| | |
|------------------|--|
| Школьники | <ul style="list-style-type: none"> - знать: форму деталей кроя изделия; названия деталей кроя; определение долевой и поперечной нити; заправку универсального и специального швейного оборудования; регулировку натяжения верхней и нижней нитей; оборудование для влажно-тепловых работ и способы ухода за ним; правила безопасного труда при выполнении различных видов работ и пожарной безопасности; - уметь: сопоставлять наличие количества деталей кроя с эскизом; визуально определять правильность выкраивания деталей кроя; технические требования к ВТО деталей изделия; выбирать технологическую последовательность обработки деталей; выполнять внутренние, краевые и отделочные швы. - иметь практический опыт: изготовления швейных изделий; работы с эскизами; распознавания составных частей деталей и их конструкций; определения свойств применяемого материала; работы на различном швейном оборудовании с применением средств малой механизации; выполнения влажно-тепловых работ. |
|------------------|--|

2. Конкурсное задание.

2.1. Краткое описание задания.

Задание по компетенции «Швея» рассчитано на выявление у людей сограниченными возможностями здоровья особого интереса к будущей профессии/специальности, профессиональных способностей и навыков, необходимых

для дальнейшей самореализации в жизни, как индивидуального предпринимателя, работающего на заказ или в сфере услуг.

Школьники:

- задание состоит из **1 модуля**;
- общее время выполнения **3 часа**;
- в ходе выполнения конкурсного задания необходимо изготовить женскую блузу прямого силуэта с цельнокроеными рукавами, отложными манжетами и воротником, переходящего во втачную планку.

2.2. Структура и описание конкурсного задания.

| Наименование категории участника | Наименование модуля | Время проведения модуля | Полученный результат |
|--|--|-------------------------|--|
| <p>Школьник Модуль</p>  | <p>Изготовление женской блузы Получить готовый крой, сшить женскую блузу. Сдать готовое изделие.</p> | <p>3 часа</p> | <p>Блуза женская, прямого силуэта, слегка расширенная к низу изделия. -Горловина расширена и углублена. -Рукава короткие, цельнокроенные, с притачной двойной отложной манжетой. -На передке втачная планка, переходящая в воротник-стойку. -Спинка длиннее передка. -Фигурный низ изделия, обработан швом вподгибку с открытым обметанным срезом. -По линии низа и горловине проходит отделочная строчка.</p> |

2.3. Последовательность выполнения задания.

Участнику необходимо изготовить женскую блузу в соответствии с заданием и выданному крою. В день выполнения задания главный эксперт может внести изменения, но не более 30% в конкурсное задание.

Всем участникам предоставляется одинаковый набор материалов и инструментов.

Блуза должна отвечать следующим требованиям:

- соответствовать заданным параметрам в соответствии с конкурсным заданием;
- все срезы изделия должны быть обработаны;
- после изготовления изделия, участник должен сдать готовое изделие.

Особые указания:

Каждому участнику при себе необходимо иметь: фартук, косынку или ободок, резинку для волос, удобную сменную обувь. Всем участникам предоставляются одинаковый набор деталей кроя, из одной и той же ткани, одинаковое оборудование и инструменты. Для обеспечения равных условий участникам запрещается использовать на площадке иное оборудование и материалы и инструменты, кроме тех, что предоставлены организаторами.

В соответствии с медицинскими показаниями участникам может быть разрешено использовать необходимое оборудование – дополнительные источники освещения, увеличивающие линзы и т.п. Всё должно быть заранее согласовано с экспертами.

Категория: школьники.

Изготовление блузы: время выполнения задания 3 часа.

Технологическая последовательность изготовления блузы (рисунок 1)

| № п/п | Наименование операции | Технические условия (ТУ): |
|----------|---|--|
| 1. | Проверить детали края блузы | |
| 2. | Обработка плечевых швов | |
| 2.1 | Стачать плечевые срезы блузы двойной машинной строчкой | - со стороны переда - ширина шва 1,0 см <i>соединительный стачной шов взаутюжку</i> |
| 2.2 | Обметать припуски плечевых швов | - со стороны переда |
| 2.3 | Заутюжить припуски плечевых швов | - в сторону спинки |
| 3. | Обработка горловины (обработка воротника-стойки переходящего во втачную планку) | |
| 3.1 | Продублировать участок переда (месторасположения концов у планки) | |
| 3.2 | Заутюжить стойку переходящую в планку, перегибая вдоль пополам по рассечкам | - изнаночной стороной внутрь |
| 3.3 | Втачать стойку переходящую в планку в горловину изделия | - со стороны стойки и планок; - ширина шва 1,0 см <i>соединительный стачной шов взаутюжку</i> |
| 3.4 | Проверить правильность притачивания планок | - строчки заканчиваются на одном уровне; - строчки параллельны; - в конце строчек закрепки; - расстояние между строчек = ширине планок в готовом виде |
| 3.5 | Выполнить рассечки в углах планки | - не доходя до строчек в углах на 1мм |
| 3.6 | Закрепить машинной строчкой концы планки, выправляя на изнаночную сторону, учитывая направление запаха (с лицевой стороны изделия справа на лево) | |
| 3.7 | Обметать припуски швов втачивания стойки и планки | - со стороны воротника и планки |
| 3.8 | Настрочить припуски шва втачивания стойки и планок | - с лицевой стороны изделия; - ширина шва 0,5см |
| 3.9 | ВТО готового узла | - с изнаночной стороны блузы |

| | | |
|-----------|--|--|
| 4. | Обработка манжет | |
| 4.1 | Заутюжить манжеты, перегибая вдоль пополам по рассечкам изнаночной стороной внутрь | - со стороны нижней части манжет |
| 4.2 | Притачать манжеты к нижнему срезу рукава, с изнаночной стороны блузы | - ширина шва 1,0 см - со стороны блузы <i>соединительный стачной шов взаутюжку</i> |
| 4.3 | Обметать припуски шва притачивания манжет к нижнему срезу рукава | - со стороны манжет |
| 4.4 | Настрочить припуск шва притачивания манжет на рукава | - ширина шва 0,1 – 0,2 см <i>соединительный настрочной шов с открытыми срезами</i> |
| 4.5 | Заутюжить манжеты на рукава с лицевой стороны изделия | - в сторону рукава - со стороны блузы |
| 5 | Обработка боковых швов | |
| 5.1 | Стачать боковые срезы блузы | - ширина шва 1,5 см - со стороны переда <i>соединительный стачной шов взаутюжку</i> |
| 5.2 | Обметать припуски боковых швов | - со стороны переда |
| 5.3 | Поставить закрепку на манжете вдоль бокового шва | - длина закрепки 0,7–1,0 см |
| 5.4 | Заутюжить припуски боковых швов | - в сторону спинки |
| 6. | Обработка низа изделия | |
| 6.1 | Обметать нижний срез блузы | - с лицевой стороны |
| 6.2 | Заутюжить обметанный край блузы на изнаночную сторону | - ширина припуска 0,7–1,0 см |
| 6.3 | Застрочить нижний край блузы | - с изнаночной стороны - ширина шва 0,7 см <i>краевой вподгибку шов с обметанным краем</i> |
| 7. | Выполнить окончательную отделку блузы | |
| 7.1 | Проверить качество готового изделия | |
| 7.2 | Очистить блузу от производственного мусора | |
| 7.3 | Выполнить ВТО готового изделия | |
| 8. | Сдать готовую блузу. | |

Примечание: Выбор приемов обработки и последовательности выполнения работ остается за выбором участников.

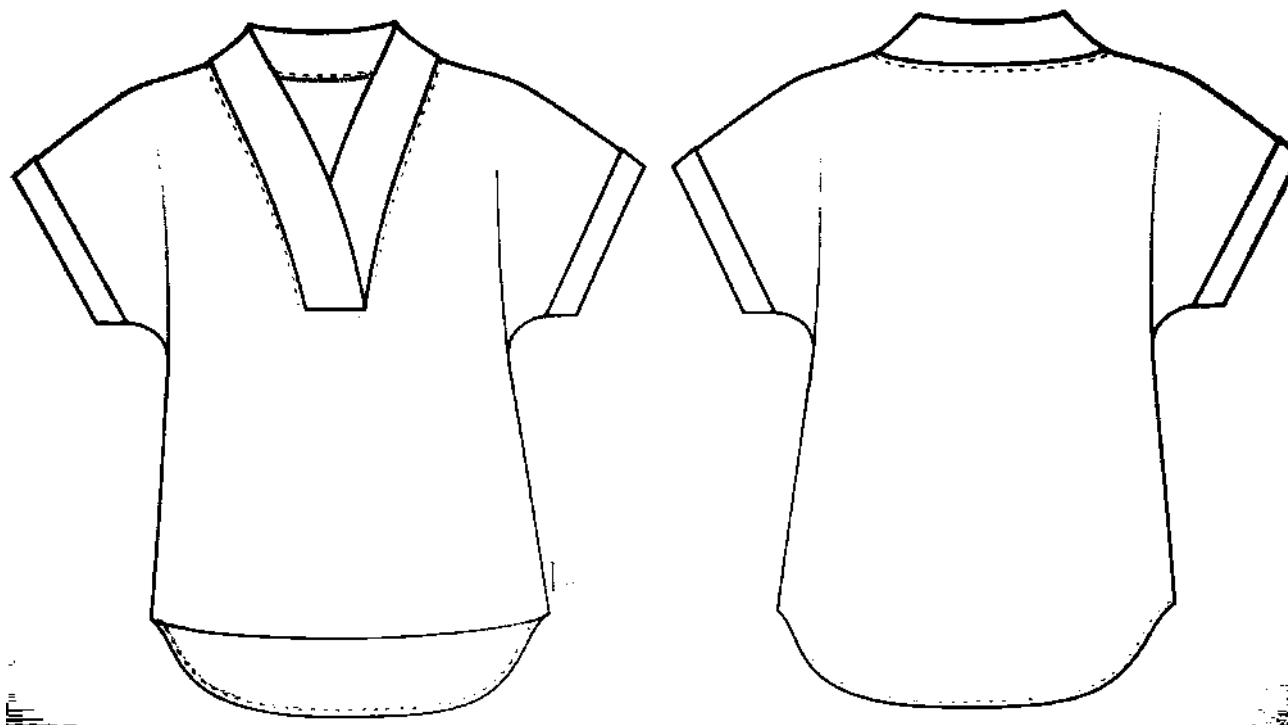


Рисунок 1 – Технический рисунок женской блузы.

**Спецификация основных и прокладочных деталей кроя женской блузы
(рисунок 1)**

| № п/п | Наименование детали | Количество деталей |
|-------|--|--------------------|
| 1. | Спинка | 1 деталь |
| 2. | Перед | 1 деталь |
| 3. | Манжета | 2 детали |
| 4. | Планка-воротник | 1 деталь |
| 5. | Прокладочная деталь участка месторасположения конца планки | 1 деталь |

2.4. 30% изменение конкурсного задания.

В конкурсном задании главный эксперт может внести изменения, но не более 30%.

В категории «Школьники» возможно изменение:

- изменить 1 узел обработки с добавлением дополнительных деталей кроя;
- изменить способ обработки соединительных швов;
- изменить способ обработки краевых швов;
- изменить наличие и ширину отделочных швов;
- уменьшить количество усложняющих элементов.

2.5. Критерии оценки выполнения задания

Категория участников: «Школьники».

| Наименование модуля | Задание | Максимальный балл |
|--------------------------------|--|-------------------|
| 1. Модуль. Пошив женской блузы | Получить готовый крой, сшить женскую блузу. Сдать готовое изделие. | 100 |
| ИТОГО | | 100 |

| Задание | № | Наименование критерия | Максимальные баллы | Объективная оценка (баллы) | Субъективная оценка (баллы)* |
|---------------------|----|--|--------------------|----------------------------|------------------------------|
| Пошив женской блузы | 1. | Организация рабочего места во время выполнения работы и после ее окончания: - рационально организует рабочее место для выполнения различных видов работ: ручных, машинных, ВТО. | 10 | 10 | - |
| | 2. | Наличие спецодежды (<i>фартук, головной убор, удобная закрытая обувь</i>) | 5 | 5 | - |
| | 3. | Соблюдение техники безопасности: - соблюдает правила безопасности при выполнении ручных работ (<i>работа с наперстком, хранение игл и булавок в спецподушке, использование приспособлений при обрезании ниток, соблюдение правильной рабочей позы</i>); - соблюдает правила безопасности при выполнении машинных работ (<i>заправка ниток, замена иглы проводится при выключенном двигателе, хранение инструментов во время работы машины не около движущих частей машины</i>); - соблюдает правила | 8 | 8 | - |

| | | | | | |
|--|----|---|----|----|---|
| | | безопасности при выполнении ВТО (<i>правила проверки нагрева рабочей поверхности утюга, работы с электрооборудованием</i>) | | | |
| | 4. | Общее эстетическое восприятие готовой блузы: - баланс изделия (<i>вид спереди, вид сзади, вид сбоку</i>). | 5 | - | 5 |
| | 5. | Соблюдение нормы времени | 5 | 5 | - |
| | 6. | Соблюдение технических условий при выполнении операций (<i>ширина швов</i>): - при обработке боковых швов; - при обработке плечевых швов (<i>ширина шва, наличие двойной строчки</i>). | 10 | 10 | - |
| | 7. | Качество обработки внутренних швов: - ровнота и качество стачивающих строчек (<i>длина стежка, натяжение нитей, нет пропусков</i>); - качество выполнения обметочных строчек (<i>нет перекоса, перекручивания, стянутости нитей, правильно выбрана лицевая сторона обметки</i>); - качество выполнения и правильность ВТО швов. | 11 | 11 | - |
| | 8. | Качество обработки среза горловины (обработка воротника стойки и втачной планки): - симметричность участков горловины; - отсутствие перекосов по краю воротника; - одинаковая ширина воротника стойки и планки; - качество втачивания воротника и планки; - качество обметывания припусков шва втачивания воротника и планки; - качество отделочной строчки | 11 | 11 | - |

| | | | | |
|-------|--|-----|----|---|
| | шва 0,5 см); - качество выполнения ВТО узла. | | | |
| 9. | Качество обработки втачной планки: - наличие четкости углов планки; - качество рассечек в углах планки; - отсутствие заминов, слабины, складок по линии закрепления нижнего края планки; - качество дублирования участка месторасположения конца планки. | 11 | 11 | - |
| 10. | Качество обработка среза низа рукавов отложной манжетой: -одинаковая длина и ширина манжет; - качество притачивания манжет по низу рукавов; - качество машинной закрепки по манжетам; - качество выполнения ВТО узла. | 11 | 11 | - |
| 11. | Качество выполнения ВТО: - отсутствие пролегания швов; - отсутствие лас и опалов; - отсутствие складок, заминов; - качество чистки изделия (отсутствие необрезанных ниток, комочков); | 8 | 8 | - |
| 12. | Товарный вид изделия: - отсутствие дефектов при изготовлении изделия (повреждений, дефектов, масляных пятен и т.д.). | 5 | 5 | - |
| Итого | | 100 | 95 | 5 |

3. Требования охраны труда и техники безопасности.

Перед началом работы конкурсант должен:

- проверить перед использованием СИЗ их исправность, отсутствие внешних повреждений;
- застегнуть пуговицы спецодежды, волосы подобрать под головной убор;
- проверить достаточность освещенности рабочего места и подходов к нему, отсутствие слепящего эффекта;
- проверить наличие инструмента, приспособлений и материалов;
- все детали кроя, изделия и инструменты расположить на рабочем месте в порядке, удобном для работы;
- проверить режущую часть ножниц, должна быть правильно произведена заточка;

-осмотреть стул и проверить его устойчивость.

Перед началом работы на швейных машинах, оверлоках и другом швейном необходимо: -визуальным осмотром проверить отсутствие повреждений швейного оборудования, целостность питающих кабелей, штепсельных соединений;

-при отключенном электропитании привода швейного оборудования убедиться установлена ли лапка с предохранителем от прокола пальцев, убедиться имеются ли ограждения на вращающихся частях швейной машины;

-перед выполнением пробной операции, удалить шпульный колпачок и игольную нитку;

-убедиться в исправности пускового устройства и правильности направления вращения маховика;

-убедиться в отсутствии посторонних лиц в рабочей зоне. Во время выполнения пробной операции, при заметных изменениях в работе швейного оборудования, сразу отключить двигатель привода, доложить непосредственному руководителю (эксперту) и до устранения всех неисправностей к работе не приступать.

Перед началом работы на электропаровых утюгах с подключенным парогенератором:

-визуальным осмотром проверить изоляцию утюга, штепсельной розетки и вилки, наличие и исправность подставки, пульверизатора, диэлектрического коврика;

-во время выполнения пробной операции, при заметных изменениях в работе электропарового утюга и парогенератора, сразу отключить оборудование от электросети, доложить непосредственному руководителю и до устранения неисправностей к работе не приступать.

Техническое обслуживание, ремонт, наладка проводится только специально обученным персоналом.

Требования по охране труда при выполнении ручных работ.

При выполнении работ конкурсант обязан:

- выполнять работу согласно технологическому процессу;

-при работе с иглой пользоваться наперстком;

-обрезку нитей производить ножницами;

-в течение всего рабочего дня содержать рабочее место в чистоте и порядке, не загромождать проходы полуфабрикатами и готовыми изделиями;

-работать при достаточности освещения на рабочем месте;

-не допускать к рабочему месту посторонних лиц;

-при выполнении ремонта одежды осмотреть карманы, лацканы и т.д. во избежание травм оставленными в одежде острыми предметами;

-прежде чем стачивать изделие, необходимо проверить, не оставалось ли в ткани булавки или иголки.

Швее не допускается:

-отвлекаться и отвлекать других работников посторонними разговорами;

-класть ручной инструмент (ножницы и т.п.) и приспособления в карман;

-оставлять иглы, ручной инструмент на изделии при временном прекращении работы;

-производить обрыв нити лезвием, зубами.

При работе на швейных машинах, оверлоках и другом швейном необходимо:

-пускать машину плавным нажатием на педаль;

-подачу материала к иглодержателю производить равномерно, без рывков, прошивать утолщенные места на пониженных оборотах (так как игла может сломаться и поранить);

-прокладывая строчку, изделие придерживать двумя руками по обе стороны от иглы во избежание попадания пальцев рук под иглу;

-заправку верхней и нижней нити, смену иглы, смазку швейной машины производить только при выключенном электродвигателе, сняв ногу с пусковой педали;

-при замене иглы убедиться в надежности ее крепления;

-постоянно следить за креплением нажимной лапки и в случае ослабления закрепить ее. Необходимо отключить выключатель питания или полностью отключить швейное оборудование из электросети при:

-заправке нитки в иголку или замене шпульки;

-замене иглы, лапки, игольной пластины и других деталей;

-ремонте или наладке;

-оставлении (даже на короткое время) рабочего места;

При работе на швейных машинах, оверлоках и другом швейном оборудовании не допускается:

-наклоняться низко к швейному оборудованию во избежание захвата ею волос и головного убора;

-тормозить или ускорять швейное оборудование рукой за маховое колесо;

-касаться иглы на ходу машины;

-бросать на пол отработанные или сломанные иглы;

-открывать, снимать ограждающие устройства и приспособления;

-класть около вращающихся частей швейного оборудования ручной инструмент и посторонние предметы;

-использовать затупленную или искривленную иглу.

При работе на электропаровых утюгах с подключенным парогенератором конкурсант обязан:

-работать осторожно, во избежание ожогов, порчи изделий и возникновения загораний, не перегревая его;

-при перегреве, выключить утюг для его постепенного охлаждения;

-отключать оборудование, держась за штепсельную вилку;

При работе на электропаровых утюгах с подключенным парогенератором не допускается:

-выдергивать шнур из розетки, держась за токоведущий кабель (провод);

-охлаждать утюг водой;

-ронять утюг или стучать по обрабатываемому изделию;

-касаний кабеля (провода) с горячим корпусом утюга или горячих предметов.

Требования по охране труда по окончании работы.

По окончании работы конкурсант обязан:

-отключить швейное оборудование, держась за штепсельную вилку и дождаться полной его остановки;

-вычистить машину;

-убрать в специально выделенные места хранения все приспособления и инструмент (ножницы, отвертку, масленку и т.п.), применяемые в работе;

-при отключении электропитания электропаровых утюгов с подключенным парогенератором отключить выключатель электропитания паровых утюгов, отключить выключатель «Сеть», вынуть вилку кабеля (провода) из розетки держась за штепсельную вилку, стравить пар из парогенератора через подсоединенный шланг в холодную воду. Привести в порядок рабочее место и территорию вокруг него;

Отключить рабочее освещение; Сообщить своему непосредственному руководителю (эксперту) обо всех неисправностях, возникших во время работы, и принятых мерах по их устранению. Снять рабочую одежду, специальную обувь и другие СИЗ и убрать их в установленные места хранения. Вымыть руки водой с моющим средством. Требования по охране труда в аварийных ситуациях.

При возникновении аварийной ситуации конкурсант должен: остановить работу, отключить используемое при работе электрическое оборудование, принять меры к эвакуации людей из опасной зоны и вызвать аварийные службы;

-сообщить о происшествии непосредственному руководителю (эксперту), ответственному за безопасную эксплуатацию оборудования;

-принять меры по устранению причин аварийной ситуации. При аварии электроснабжения, прорыве трубопровода, необходимо прекратить работу и вызвать соответствующую аварийную службу. Возобновление работы допускается только после устранения причин, приведших к аварийной ситуации и (или) несчастному случаю. В случае возникновения пожара или загорания необходимо:

-прекратить работу;

-обесточить электроприборы;

- сообщить о происшествии непосредственному руководителю или другому должностному лицу организации. При невозможности устранения очага пожара необходимо сообщить о нем в подразделение по чрезвычайным ситуациям;

-в случае угрозы здоровью и (или) жизни немедленно покинуть место пожара по путям эвакуации. При несчастном случае необходимо:

-принять меры по предотвращению воздействия травмирующих факторов на потерпевшего, оказанию потерпевшему первой помощи, вызову на место происшествия медицинских работников или доставке потерпевшего в организацию здравоохранения;

-обеспечить до начала расследования сохранность обстановки на месте происшествия, если не существует угрозы жизни и здоровью окружающих;

-сообщить о несчастном случае непосредственному руководителю или другому должностному лицу. В случае получения травмы и (или) внезапного ухудшения здоровья (усиления сердцебиения, появления головной боли и другого) конкурсант должен прекратить работу, отключить оборудование, сообщить об этом непосредственному руководителю (эксперту) или другому должностному лицу и при необходимости обратиться к врачу.