

**VII РЕГИОНАЛЬНЫЙ ЧЕМПИОНАТ «АБИЛИМПИКС»
В РЕСПУБЛИКЕ БУРЯТИЯ**

УТВЕРЖДАЮ
Руководитель РЦРД «Абилимпикс»
в Республике Бурятия
Е.Д. Цыренов
« 05 » февраля 2024 г.



КОНКУРСНОЕ ЗАДАНИЕ

по компетенции

ШВЕЯ

Категория участников: школьники

Разработал(а)
Главный эксперт регионального чемпионата
Осорова Екатерина Викторовна

г. Улан-Удэ
2024

Описание компетенции.

1.1. Актуальность компетенции.

Профессия швеи является одной из древнейших в мире. Фактически она появилась вместе с развитием человека. Для защиты от холода первобытные люди своими руками соединяли вместе куски шкур и кожи убитых животных. Со временем в племенах эту работу стали выполнять женщины, ожидая мужчин с охоты.

Испокон веков умение шить считалось неотъемлемым качеством женщины – хорошей жены, хозяйки и хранительницы очага. А со временем это умение выросло в профессию, способную обеспечить женщине и ее семье достойное будущее. Первая швейная фабрика появилась в XIX веке, и сразу профессия швеи стала востребованной. Востребована она и в наши дни.

Швея — специалист, в обязанности которого входит создание разного рода швейных изделий (одежда, обувь, изделия из кожи, чехлы, головные уборы и другие аксессуары) с использованием специализированного оборудования. Профессия подходит тем, кого интересует мировая художественная культура и труд, и хозяйство. Профессия швея предполагает работу на фабриках легкой промышленности, в ателье и салонах, ремонтных мастерских, отделах тканей в магазинах и других заведениях, где шьются различные изделия (одежда, белье, головные уборы, шторы, сумки, чехлы и т.д.). В зависимости от специфики производства швеи могут работать с тканями и трикотажем, кожей, мехом, войлоком и другими материалами. В отличие от портных, швеи выполняют только операцию пошива, то есть соединения между

собой частей изготавливаемой одежды. И если более универсальный работник

в ремонтной мастерской может шить (ушивать, перешивать) весь костюм, то швея мотористка на фабрике отвечает только за одну операцию, например, втачивает рукава рубашки. Такой подход обеспечивает высокую производительность труда.

Профессии, по которым участники смогут трудоустроиться после освоения данной компетенции.

В таких специалистах нуждаются специализированные большие фабрики, мелкие частные фирмы и ателье, салоны домашнего декора. Чаще всего представителей этой профессии можно встретить на крупных предприятиях массового производства, где изготавливается самая различная продукция. В этот перечень входят: одеяла, постельное и столовое белье, шторы, сумки, кошельки и другие текстильные изделия.

Чтобы стать швеей, нет необходимости в высшем образовании. Чаще всего на эту профессию учат в средних специальных учебных заведениях по специальностям "оператор швейного оборудования" или "оператор вязальношвейного оборудования".

1.2. Ссылки на образовательный и/или профессиональный стандарт.

Школьники
ФГОС СПО по профессии Оператор швейного оборудования Швея 262019.04

1.3. Требования к квалификации.

Школьники
- знать: форму деталей Кроя изделия; названия Деталей кроя; определение долевой и поперечной нити; заправку универсального и специального швейного оборудования; регулировку натяжения верхней и нижней нитей; оборудование для влажнотепловых работ и способы ухода за ним; правила безопасного труда при выполнении различных видов работ и пожарной безопасности; - уметь: сопоставлять наличие количества деталей Кроя с эскизом; визуально определять правильность выкраивания деталей кроя; технические требования к ВТО деталей изделия; выбирать технологическую последовательность обработки деталей; выполнять внутренние, краевые и отделочные швы. Иметь практический опыт: изготовления швейных изделий; работы с эскизами; распознавания составных частей Деталей и их конструкций; определения свойств применяемого материала; работы на различном швейном оборудовании с применением средств малой механизации; выполнения влажнотепловых работ.

2. Конкурсное задание.

2.1. Краткое описание задания.

Задание по компетенции «Швея» рассчитано на выявление у людей с ограниченными возможностями здоровья особого интереса к будущей профессии/специальности, профессиональных способностей и навыков, необходимых для дальнейшей самореализации в жизни, как индивидуального предпринимателя, работающего на заказ или в сфере услуг.

Задание разработано на тему «Изготовление специальной одежды для сферы обслуживания, учитывая комплектность изделия и коммерческую привлекательность».

Школьники:

- задание состоит из 1 модуля;
- общее время выполнения 3 часа;

-в ходе выполнения конкурсного задания необходимо изготовить женские брюки прямого силуэта с накладными карманами и притачным поясом.

2.2. Структура и описание конкурсного задания.

Наименование категории участника	Наименование модуля	Время проведения модуля	Полученный результат
Школьники	<i>Модуль.</i> <i>Изготовление женских брюк.</i> Получить готовый крой, сшить женские брюки. Сдать готовое изделие .	3 часа	Брюки женские свободного покроя, прямого силуэта. На передних половинках брюк накладные карманы. Верхний край брюк обработан притачным поясом с эластичной тесьмой, а низ брюк швом вподгибку с закрытым срезом.

Общее время выполнения конкурсного задания: 3 часа

2.3. Последовательность выполнения задания.

Школьники:

Участнику необходимо изготовить женские брюки в соответствии с заданием и выданному крою. В день выполнения задания главный эксперт может внести изменения, но не более 30% в конкурсное задание.

Всем участникам предоставляется одинаковый набор материалов и инструментов.

Брюки должны отвечать следующим требованиям:

- соответствовать заданным параметрам в соответствии с конкурсным заданием;
- все срезы изделия должны быть обработаны;
- после изготовления изделия, участник должен одеть готовое изделие на манекен.

Особые указания:

Каждому участнику при себе необходимо иметь: фартук, косынку или ободок, резинку для волос, удобную сменную обувь. Всем участникам предоставляются одинаковый набор деталей кроя, из одной и той же ткани, одинаковое

оборудование и инструменты. Для обеспечения равных условий участникам запрещается использовать на площадке иное оборудование и материалы и инструменты, кроме тех, что предоставлены организаторами.

В соответствии с медицинскими показаниями участникам может быть разрешено использовать необходимое оборудование – дополнительные источники освещения, увеличивающие линзы и т.п. Всё должно быть заранее согласовано с экспертами.

Категория: школьники.

Изготовление брюк: время выполнения задания 3 часа.

Технологическая последовательность изготовления брюк (рисунок 1).

№ п/п	Наименование операции	Технические условия (ТУ):
1. Проверка деталей кроя брюк		
2. Обработка и соединение накладных карманов		
2.1	Продублировать припуск на подгибку по линии входа в карман	- с изнаночных сторон деталей карманов
2.2	Обметать срез припуска по линии входа в карман	- с лицевой стороны деталей карманов
2.3	Заутюжить срез припуска по линии входа в карман	- ширина подгибки 3,0см
2.4	Застрочить припуски на подгибку	- ширина шва 2,5 см <i>краевой шов в подгибку с открытым срезом</i>
2.5	Заутюжить припуски боковой и нижней сторон детали накладного кармана	- ширина припуска 1,0 см - с изнаночной стороны детали <i>по двум сторонам</i>
2.6	Наметить месторасположение карманов	- на лицевой стороне передних половинок
2.7	Настрочить детали карманов	- ширина шва 0,1 – 0,2 см от сгиба
2.8	Проложить вспомогательные строчки по карманам вдоль верхнего и боковых срезов передних половинок брюк	- ширина шва 0,5 см <i>соединительный накладной шов с открытыми срезами</i>
2.9	Приутюжить	
3. Соединение боковых швов брюк		
3.1	Стачать боковые швы	- со стороны передних половинок брюк - ширина шва 1,0 см

3.2	Обметать припуски стачивания боковых швов	- со стороны передних половинок брюк
3.3	Заутюжить припуски швов стачивания	- на задние половинки брюк
4. Соединение шаговых швов брюк		
4.1	Стачать шаговые швы	- со стороны передних половинок брюк - ширина шва 1,0 см
4.2	Обметать припуски шаговых швов	- со стороны передних половинок брюк
4.3	Заутюжить припуски шаговых швов	- на задние половинки брюк
5. Соединение средних швов		
5.1	Стачать средние швы передних и задних половинок брюк	- совмещая шаговые швы - ширина шва 1,0 см - двойной строчкой
5.2	Обметать припуски среднего шва	- со стороны левой половинки
5.3	Заутюжить припуски среднего шва	- на правую половинку на участке верхних срезов 10-15 см, на остальном участке на ребро
6. Обработка верхнего среза брюк притачным поясом с эластичной тесьмой		
6.1	Заутюжить деталь пояса вдоль пополам	- изнаночной стороной внутрь
6.2	Расправить и соединить концы детали пояса, оставить отверстие для эластичной тесьмы на внутренней стороне пояса	- длина отверстия 1,0 см - ширина шва 1,0 см <i>соединительный стачной шов вразутюжку</i>
6.3	Притачать пояс к верхнему срезу брюк	- со стороны пояса - ширина шва 1,0 см <i>соединительный стачной шов вразутюжку</i>
6.4	Обметать припуски шва притачивания пояса	- со стороны пояса
6.5	Заутюжить припуски шва притачивания	- на брюки
6.6	Вставить в пояс эл. тесьму, закрепить её концы Защитить отверстие потайными стежками	- ширина шва 1,0 см <i>соединительный накладной шов</i>
7. Обработка низа брюк		

7.1	Заутюжить припуски на подгибку низа брюк	- на изнаночную сторону - ширина припуска на подгибку 3,5 см (2,5 см-внеш. и 1,0 см- внутр.) <i>краевой шов в подгибку с закрытым срезом</i>
7.2	Застрочить припуски на подгибку низа брюк	- с изнаночной стороны изделия (ширина шва 0,1-0,2см)
7.3	Приутюжить низ изделия	
8. Выполнить окончательную отделку изделия		
8.1	Проверить качество готового изделия	
8.2	Очистить брюки от производственного мусора	
8.3	Выполнить окончательное ВТО брюк	
9. Готовые брюки сдать		

Примечание: Выбор приемов обработки и последовательности выполнения работ остается за выбором участников.

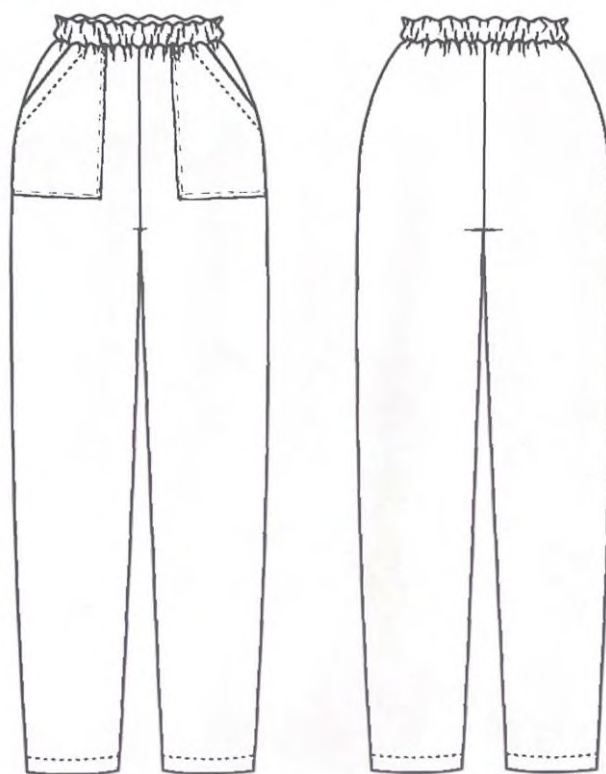


Рисунок 1 – Технический рисунок женских брюк.

Спецификация основных и прокладочных деталей кроя женских брюк (рисунок 1).

№ п/п	Наименование детали	Количество деталей
1.	Передняя половинка брюк	2 детали
2.	Задняя половинка брюк	2 детали
3.	Карман	2 детали
4.	Пояс	1 деталь
5.	Прокладочная деталь для припуска на подгибку по линии входа в карман	2 детали

2.4. Критерии оценки выполнения задания

Категория участников: «Школьники».

Наименование модуля	Задание	Максимальный балл
1. Модуль. Пошив женских брюк	Получить готовый крой, сшить женские брюки. Одеть готовое изделие на манекен.	100
ИТОГО		100

Категория: школьники. Изготовление женских брюк.

Задание	№ п/п	Наименование критерия	Максимальные баллы	Объективная оценка (баллы)	Субъективная оценка (баллы)*
Пошив женских брюк	1.	Организация рабочего места во время выполнения работы и после ее окончания: - рационально организует рабочее место для выполнения ручных видов работ и ВТО.	5	5	-
	2.	Организация рабочего места во время выполнения работы и после ее окончания: - рационально организует рабочее место для выполнения машинных видов работ.	5	5	-
	3.	Наличие спецодежды (фартук, головной убор, удобная закрытая обувь)	5	5	-
	4.	Соблюдение техники безопасности: - соблюдает правила безопасности при выполнении <u>ручных работ</u> (работа с наперстком, хранение игл и булавок в спецподушке, использование приспособлений при обрезании ниток, соблюдение правильной рабочей позы);	4	4	-
	5.	Соблюдение техники безопасности: - соблюдает правила безопасности при выполнении машинных работ (заправка ниток, замена иглы проводится при выключенном двигателе, хранение инструментов во время работы машины не около движущих частей машины); - соблюдает правила безопасности при выполнении ВТО (правила проверки нагрева рабочей поверхности утюга, работы с электрооборудованием).	4	4	-

6.	<p>Общее эстетическое восприятие готовых брюк, одетых участником на манекен):</p> <ul style="list-style-type: none"> - баланс изделия <p>(вид спереди, вид сзади, вид сбоку, посадка изделия на манекене).</p>	5	5	-
7.	Соблюдение нормы времени	5	5	-
8.	<p>Соблюдение технических условий при выполнении операций (ширина швов):</p> <ul style="list-style-type: none"> - при обработке боковых и шаговых швов; - при обработке среднего шва брюк (ширина шва) 	8	8	-
9.	<p>Качество обработки внутренних швов:</p> <ul style="list-style-type: none"> - ровнота и качество стачивающих строчек (длина стежка, натяжение нитей, нет пропусков); - качество выполнения обметочных строчек (нет перекоса, перекручивания, стянутости нитей, правильно выбрана лицевая сторона обметки); - качество выполнения и правильность ВТО швов. 	10	10	-
10.	<p>Качество обработки краевых швов:</p> <ul style="list-style-type: none"> - одинаковая ширина подгибки низа брюк; - совмещение швов по боковым и шаговым швам; - качество выполнения ВТО швов. 	8	8	-
11.	<p>Качество обработки карманов:</p> <ul style="list-style-type: none"> - симметричность карманов; - отсутствие перекосов; - одинаковая ширина; - качество настрачивания карманов (двойная строчка); - качество обработки входа в карман; - качество выполнения ВТО узла. 	10	10	-
12.	<p>Качество обработки верхнего среза брюк притачным поясом с эластичной тесьмой:</p> <ul style="list-style-type: none"> - качество притачивания пояса к верхнему срезу брюк; - качество обметывания припусков шва притачивания; 	10	10	-

		- качество соединения пояса с эластичной тесьмой; - качество выполнения ВТО узла.			
	13.	Качество обработка среза низа изделия - качество застрачивания припуска на подгибку; - качество выполнения ВТО узла.	8	8	-
	14.	Качество выполнения ВТО: - отсутствие пролегания швов; - отсутствие лас и опалов; - отсутствие складок, заминов; - качество чистки изделия (отсутствие необрезанных ниток, комочков);	8	8	-
	15.	Товарный вид изделия: - отсутствие дефектов при изготовлении изделия (повреждений, дефектов, масляных пятен и т.д.).	5	5	-
	Итого:		100	100	-

3. Требования охраны труда и техники безопасности.

Перед началом работы конкурсант должен:

- проверить перед использованием СИЗ их исправность, отсутствие внешних повреждений;
- застегнуть пуговицы спецодежды, волосы подобрать под головной убор;
- проверить достаточность освещенности рабочего места и подходов к нему, отсутствие слепящего эффекта;
- проверить наличие инструмента, приспособлений и материалов;
- все детали кроя, изделия и инструменты расположить на рабочем месте в порядке, удобном для работы;
- проверить режущую часть ножниц, должна быть правильно произведена заточка; -осмотреть стул и проверить его устойчивость.

Перед началом работы на швейных машинах, оверлоках и другом швейном необходимо:

- визуальным осмотром проверить отсутствие повреждений швейного оборудования, целостность питающих кабелей, штепсельных соединений;
- при отключенном электропитании привода швейного оборудования убедиться установлена ли лапка с предохранителем от прокола пальцев, убедиться имеются ли ограждения на вращающихся частях швейной машины;

- перед выполнением пробной операции, удалить шпульный колпачок и игольную нитку;
- убедиться в исправности пускового устройства и правильности направления вращения маховика;
- убедиться в отсутствии посторонних лиц в рабочей зоне.

Во время выполнения пробной операции, при заметных изменениях в работе швейного оборудования, сразу отключить двигатель привода, доложить непосредственному руководителю (эксперту) и до устранения всех неисправностей к работе не приступать.

Перед началом работы на электропаровых утюгах с подключенным парогенератором:

- визуальным осмотром проверить изоляцию утюга, штепсельной розетки и вилки, наличие и исправность подставки, пульверизатора, диэлектрического коврика;
- во время выполнения пробной операции, при заметных изменениях в работе электропарового утюга и парогенератора, сразу отключить оборудование от электросети, доложить непосредственному руководителю и до устранения неисправностей к работе не приступать.

Техническое обслуживание, ремонт, наладка проводится только специально обученным персоналом.

Требования по охране труда при выполнении ручных работ. При выполнении работ конкурсант обязан:

- выполнять работу согласно технологическому процессу;
- при работе с иглой пользоваться наперстком;
- обрезку нитей производить ножницами;
- в течение всего рабочего дня содержать рабочее место в чистоте и порядке, не загромождать проходы полуфабрикатами и готовыми изделиями;
- работать при достаточности освещения на рабочем месте;
- не допускать к рабочему месту посторонних лиц;
- при выполнении ремонта одежды осмотреть карманы, лацканы и т.д. во избежание травм оставленными в одежде острыми предметами;
- прежде чем стачивать изделие, необходимо проверить, не оставалось ли в ткани булавки или иголки.

Швее не допускается:

- отвлекаться и отвлекать других работников посторонними разговорами;
- класть ручной инструмент (ножницы и т.п.) и приспособления в карман;
- оставлять иглы, ручной инструмент на изделии при временном прекращении работы; -производить обрыв нити лезвием, зубами.

При работе на швейных машинах, оверлоках и другом швейном необходимо:

- пускать машину плавным нажатием на педаль; -подачу материала к иглодержателю производить равномерно, без рывков, прошивать утолщенные места на пониженных оборотах (так как игла может сломаться и поранить);
- прокладывая строчку, изделие придерживать двумя руками по обе стороны от иглы во избежание попадания пальцев рук под иглу;
- заправку верхней и нижней нити, смену иглы, смазку швейной машины производить только при выключенном электродвигателе, сняв ногу с пусковой педали;
- при замене иглы убедиться в надежности ее крепления;
- постоянно следить за креплением нажимной лапки и в случае ослабления закрепить ее.

Необходимо отключить выключатель питания или полностью отключить швейное оборудование из электросети при:

- заправке нитки в иголку или замене шпульки;

-замене иглы, лапки, игольной пластины и других деталей; -ремонте или наладке;

-оставлении (даже на короткое время) рабочего места;

При работе на швейных машинах, оверлоках и другом швейном оборудовании не допускается:

-наклоняться низко к швейному оборудованию во избежание захвата ею волос и головного убора;

-тормозить или ускорять швейное оборудование рукой за маховое колесо;

-касаться иглы на ходу машины;

-бросать на пол отработанные или сломанные иглы;

-открывать, снимать ограждающие устройства и приспособления;

-касаться около вращающихся частей швейного оборудования ручной инструмент и посторонние предметы;

-использовать затупленную или искривленную иглу.

При работе на электропаровых утюгах с подключенным парогенератором конкурсант обязан:

-работать осторожно, во избежание ожогов, порчи изделий и возникновения загораний, не перегревая его;

-при перегреве, выключить утюг для его постепенного охлаждения;

-отключать оборудование, держа за штепсельную вилку;

При работе на электропаровых утюгах с подключенным парогенератором не допускается:

-выдергивать шнур из розетки, держа за токоведущий кабель (провод);

-охлаждать утюг водой;

-ронять утюг или стучать по обрабатываемому изделию;

-касаний кабеля (провода) с горячим корпусом утюга или горячих предметов. Требования по охране труда по окончании работы.

По окончании работы конкурсант обязан:

-отключить швейное оборудование, держа за штепсельную вилку и дождаться полной его остановки;

-вычистить машину;

-вернуть в специально выделенные места хранения все приспособления и инструмент (ножницы, отвертку, масленку и т.п.), применяемые в работе;

-при отключении электропитания электропаровых утюгов с подключенным парогенератором отключить выключатель электропитания паровых утюгов, отключить выключатель «Сеть», вынуть вилку кабеля (провода) из розетки держа за штепсельную вилку, стравить пар из парогенератора через подсоединенный шланг в холодную воду.

Привести в порядок рабочее место и территорию вокруг него; Отключить рабочее освещение;

Сообщить своему непосредственному руководителю (эксперту) обо всех неисправностях, возникших во время работы, и принятых мерах по их устранению.

Снять рабочую одежду, специальную обувь и другие СИЗ и убрать их в установленные места хранения.

Вымыть руки водой с моющим средством. Требования по охране труда в аварийных ситуациях.

При возникновении аварийной ситуации конкурсант должен: остановить работу, отключить используемые при работе электрическое оборудование, принять меры к эвакуации людей из опасной зоны и вызвать аварийные службы;

-сообщить о происшествии непосредственному руководителю (эксперту), ответственному за безопасную эксплуатацию оборудования;

-принять меры по устранению причин аварийной ситуации.

При аварии электроснабжения, прорыве трубопровода, необходимо прекратить работу и вызвать соответствующую аварийную службу.

Возобновление работы допускается только после устранения причин, приведших к аварийной ситуации и (или) несчастному случаю.

В случае возникновения пожара или загорания необходимо:


- прекратить работу;
- обесточить электроприборы;
- сообщить о происшествии непосредственному руководителю или другому должностному лицу организации. При невозможности устранения очага пожара необходимо сообщить о нем в подразделение по чрезвычайным ситуациям;
- в случае угрозы здоровью и (или) жизни немедленно покинуть место пожара по путям эвакуации.

При несчастном случае необходимо:

- принять меры по предотвращению воздействия травмирующих факторов на потерпевшего, оказанию потерпевшему первой помощи, вызову на место происшествия медицинских работников или доставке потерпевшего в организацию здравоохранения;
- обеспечить до начала расследования сохранность обстановки на месте происшествия, если не существует угрозы жизни и здоровью окружающих;
- сообщить о несчастном случае непосредственному руководителю или другому должностному лицу.

В случае получения травмы и (или) внезапного ухудшения здоровья (усиления сердцебиения, появления головной боли и другого) конкурсант должен прекратить работу, отключить оборудование, сообщить об этом непосредственному руководителю (эксперту) или другому должностному лицу и при необходимости обратиться к врачу.

РАСХОДНЫЕ МАТЕРИАЛЫ НА 1- ГО УЧАСТНИКА

№ п/п	Наименование	Фото расходных материалов	Технические характеристики оборудования, инструментов и ссылка на сайт производителя, поставщика	Ед. измерения	Необходимое количество
1	Ткань однотонная сорочечная, смесовая (поверхностная плотность 160гр/м2)	Ткань однотонная, сорочечная, смесовая	https://welltex.ru/tkan-sorocecnaa-smesovaa-5545-160grm2-oxford-chic-4s-va-589430-4741.html	м	1,5
2	Нитки в цвет ткани (состав 100% п/э)		https://welltex.ru/search?search=+нитки+гутерман+120	шт.	6
3	Нитки для сметывания, контрастного цвета (состав 100% п/э)		https://welltex.ru/search?search=+нитки+гутерман+120	шт.	1
4	Односторонний флизелин		https://welltex.ru/flizelin-45gm2-niteprosivnoj-cv-belyj-90sm-up-5pm-danelli-f4yp45-599056.html	м	0,20
5	Эластичная тесьма	ширина 3-3,5см		м	1,20
6	Иглы для ELNA eXperience 450 швейная машина		ORGAN иглы универсальные 5/90 https://www.elfort.ru/needles-forhousehold-machines/organ-iglyuniversalnye-5-90-blister.htm	набор	1

РАСХОДНЫЕ МАТЕРИАЛЫ, ОБОРУДОВАНИЕ И ИНСТРУМЕНТЫ, КОТОРЫЕ УЧАСТНИКИ ДОЛЖНЫ ИМЕТЬ ПРИ СЕБЕ (при необходимости)

1	Специальная одежда			шт.	1
---	--------------------	--	--	-----	---

ДОПОЛНИТЕЛЬНОЕ ОБОРУДОВАНИЕ, ИНСТРУМЕНТЫ КОТОРОЕ МОЖЕТ ПРИВЕСТИ С СОБОЙ УЧАСТНИК

1	Напёрсток	приспособление	По размеру участника	шт.	1
---	-----------	----------------	----------------------	-----	---

Разрешается брать с собой на соревновательную площадку из тех средств реабилитации по нозологиям, которые участник использует постоянно, например, специальное кресло-коляску (для участников с проблемами ОДА), слуховой аппарат для участников с проблемами слуха.